

# ISTA NTIC SYBA

## Programmation Événementielle

### TP N° 5

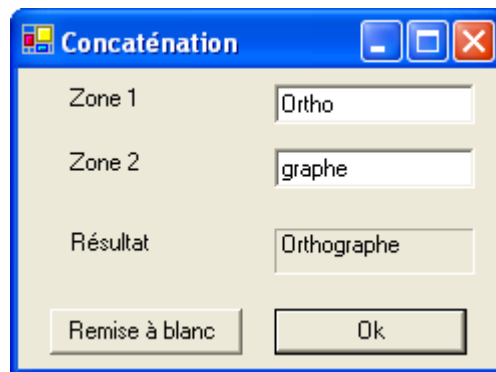
#### Objectifs :

- Apprendre à réaliser des applications SDI mutiformes avec MS Visual Studio 2008
- Apprendre à changer les dimensions des formes et la visibilité des contrôles
- S'initier avec les cases à cocher et les radios boutons ...

#### Préliminaire :

Créer un projet Windows sous le nom "MonProjet4" et enregistrer le dans un dossier qui porte votre nom sur le bureau.

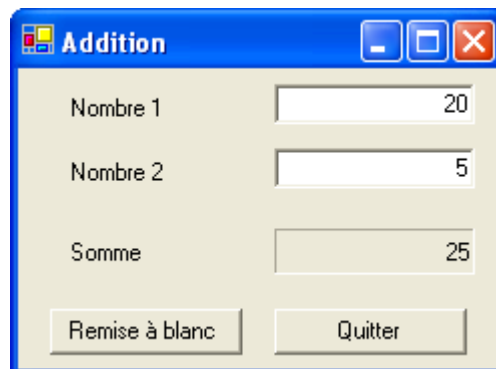
#### Exercice 1 :



- 1) Dessiner l'interface précédente et personnaliser la propriété Name des contrôles (Objets graphiques).
- 2) Une fois le texte saisi dans les zones 'Zone 1' et 'Zone 2' la concaténation s'effectue automatiquement dans la zone 'Résultat' en cliquant sur le bouton 'Ok'.
- 3) Le bouton 'Remise à blanc' efface les trois zones.
- 4) Cliquer sur 'Ok' provoque l'exécution du calcul et l'affichage du résultat.
- 5) Refaire l'exercice pour avoir le même résultat sans avoir besoin de cliquer sur le bouton 'Ok'
- 6) Ajouter un contrôle de saisie pour vérifier si les zones de texte ne sont pas vides lors de la demande de concaténation (cliquer sur 'Ok')

**RM :** Aucune saisie ne doit pouvoir être faite dans la zone résultat.

#### Exercice 2 :

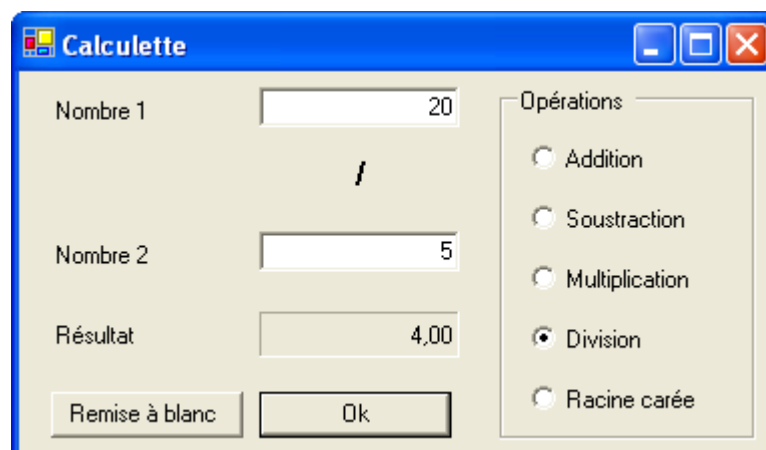


- 1) Dessiner l'interface précédente et personnaliser la propriété Name des contrôles (Objets graphiques).

- 2) Au fur et à mesure où les chiffres sont saisis dans les zones 'Nombre 1' et 'Nombre 2' le calcul s'effectue automatiquement dans la zone 'Somme' qui est en lecture seule.
- 3) Le bouton 'Remise à blanc' efface les trois zones et place le point d'insertion (curseur) dans la zone 'Nombre 1'
- 4) De la même manière réaliser trois autres interfaces pour (Multiplication, Division (avec un test sur 0), Différence)
- 5) Cliquer sur "Quitter" de chaque interface provoque la fermeture de l'interface en question avec affichage d'un message personnalisé.
- 6) Le déplacement entre les interfaces sera assuré par un menu de choix (interface de démarrage du projet) qui ressemble à cela :

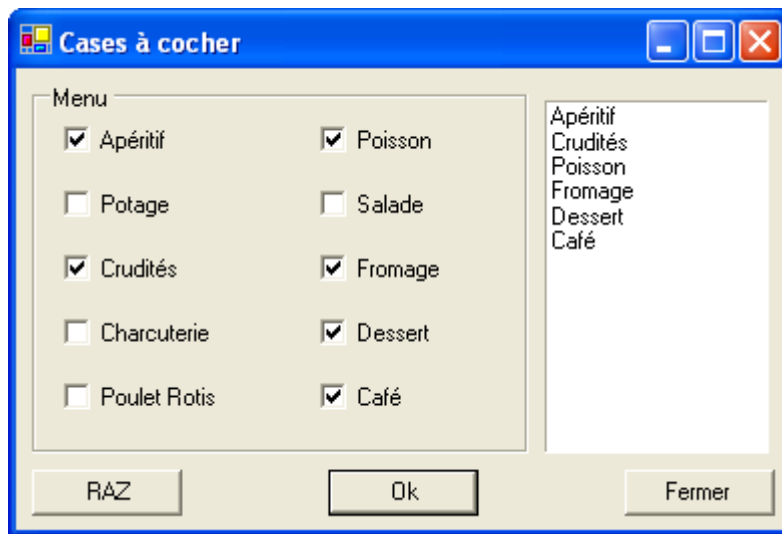


### Exercice 3 : Calculette :



- 1) Dessiner l'interface précédente et personnaliser la propriété Name des contrôles (Objets graphiques).
- 2) Après avoir entré un nombre dans les zones de texte libellées 'Nombre1' et 'Nombre2' et sélectionné une des options du cadre 'Opérations' : Cliquer sur 'Ok' déclenche le calcul et l'affichage du symbole de l'opération et du résultat. (Si on sélectionne l'opération sans saisir les nombres on affiche un message d'erreur).
- 3) Le bouton 'Remise à blanc' efface les trois zones et place le point d'insertion (curseur) dans la zone 'Nombre 1'

### Exercice 3 : Case à cocher :



- 1) Dessiner l'interface précédente et personnaliser la propriété Name des contrôles (Objets graphiques).
- 2) L'utilisateur compose son menu en cochant les différents plats proposés. Il valide son choix en cliquant sur le bouton 'Ok'. Les options choisies s'affichent alors dans le contrôle Label sur le côté droit.
- 3) Le bouton RAZ réinitialise tous les contrôles (Cases à cochées décochées et listbox récapitulatif vide).
- 4) Le bouton 'Fermer' met fin à l'application.
- 5) L'utilisateur pourra utiliser le clavier à la place des boutons 'Ok' et 'Fermer'. La touche Entrée activera le bouton 'Ok' et la touche 'Echap' le bouton 'Fermer'.
- 6) Modifier votre application de telle sorte que le menu récapitulatif (listbox de droite) soit mis à jour au fur et à mesure que l'utilisateur sélectionne ou désélectionne les plats.